

**UCHWAŁA NR XL/356/2022  
RADY GMINY BLIZANÓW**

z dnia 12 września 2022 r.

**w sprawie wyznaczenia obszaru i granic aglomeracji Blizanów**

Na podstawie art. 18 ust. 2 pkt 15 ustawy z dnia 8 marca 1990 r. o samorządzie gminnym ( Dz. U. z 2022 r. poz. 559 z późn. zm. ) oraz art. 87 ust. 1 i 4, art. 92 ustawy z dnia 20 lipca 2017 r. Prawo wodne ( Dz. U. z 2021r. poz. 2233 z późn. zm.) w związku z § 3 i 4 rozporządzenia Ministra Gospodarki Wodnej i Żeglugi Śródlądowej z dnia 27 lipca 2018 r. w sprawie sposobu wyznaczania obszaru i granic aglomeracji (Dz. U. z 2018 r. poz. 1586) po dokonaniu uzgodnień z Państwowym Gospodarstwem Wodnym Wody Polskie Dyrektorem Zarządu Zlewni w Kaliszu, uchwała się co następuje:

**§ 1. 1.** Wyznacza się aglomerację Blizanów o równoważnej liczbie mieszkańców (RLM) 6409 z oczyszczalnią ścieków zlokalizowaną w miejscowości Zagorzyn.

2. Aglomeracja obejmuje część miejscowości: Czajków, Dębniałki Kaliskie, Dojutrów, Pawłówek, Piotrów, Pruszków, Warszówka, Zagorzyn i Żegocin.

**§ 2.** Opis aglomeracji stanowi załącznik nr 1 do niniejszej uchwały.

**§ 3.** Granice i obszar aglomeracji przedstawia mapa w skali 1:10 000, stanowiąca załącznik nr 2 do niniejszej uchwały.

**§ 4.** Traci moc uchwała nr XXII/205/2020 r. Rady Gminy Blizanów z dnia 30 września 2020 r. w sprawie wyznaczenia aglomeracji Blizanów (Dz. Urz. Woj. Wielkopolskiego z 2020 r., poz. 7638).

**§ 5.** Wykonanie uchwały powierza się Wójtowi Gminy Blizanów.

**§ 6.** Uchwała wchodzi w życie po upływie 14 dni od dnia ogłoszenia w Dzienniku Urzędowym Województwa Wielkopolskiego.

Przewodniczący Rady Gminy

**Jan Wojtyła**

**Część opisowa do uchwały  
nr XL/356/2022  
Rady Gminy Blizanów  
w sprawie wyznaczenia  
obszaru i granic aglomeracji  
Blizanów**

**Część opisowa zgodnie z rozporządzeniem Ministra Gospodarki Morskiej  
i Żeglugi Śródlądowej z dnia 27 lipca 2018 r. w sprawie sposobu  
wyznaczania obszarów i granic aglomeracji.**

**Zgodnie z § 2. 1. Równoważna liczba mieszkańców aglomeracji uwzględnia ścieki pochodzące od:**

- 1) 2480 stałych mieszkańców aglomeracji,
- 2) 3929 RLM przemysłu,
- 3) 0 osób czasowo przebywających w aglomeracji.

**Zgodnie z § 3. 1. podstawę wyznaczenia aglomeracji Blizanów stanowią:**

- Studium Uwarunkowań i Kierunków Zagospodarowania Przestrzennego Gminy Blizanów – uchwała nr XI/63/99 Rady Gminy Blizanów z dnia 27.10.1999 r., zmiany: uchwała nr XXVIII/258/09 Rady Gminy Blizanów z dnia 12.08.2009 r., uchwała nr XXXIV/300/10 Rady Gminy Blizanów z dnia 30.06.2010 r., uchwała nr XV/162/2012 Rady Gminy Blizanów z dnia 03.04.2012 r.,
- Strategia Rozwoju Gminy Blizanów – uchwała Rady Gminy Blizanów nr XII/142/2012 z dnia 14 lutego 2012 r., zmiany: uchwała nr XXVII/375/2014 z dnia 10 lipca 2014 r., uchwała nr XVI/120/2016 z dnia 17 marca 2016 r.,
- Wieloletni Plan Inwestycyjny Gminy Blizanów,
- Miejscowe plany zagospodarowania przestrzennego:
  - a) Miejscowy plan zagospodarowania przestrzennego we wsi Dębniaki Kaliskie – uchwała nr XXVII/182/2001 Rady Gminy Blizanów z dnia 23.08.2001 r.,
  - b) Miejscowy plan zagospodarowania przestrzennego we wsi Dojutrów – uchwała nr XXI/132/2000 Rady Gminy Blizanów z dnia 10 listopada 2000 r.,
  - c) Miejscowy plan zagospodarowania przestrzennego we wsi Dojutrów dla działek: 911/1, 912/1, 913/1 – uchwała nr XXXI/22/2002 Rady Gminy Blizanów z dnia 26.03.2002 r.,
  - d) Miejscowy plan zagospodarowania przestrzennego w miejscowości Pawłówko – uchwała nr XXVIII/194/2001 Rady Gminy Blizanów z dnia 23 października 2001 r.,
  - e) Miejscowy plan zagospodarowania przestrzennego zabudowy mieszkaniowej w Pawłówku gmina Blizanów – uchwała nr VII/40/03 Rady Gminy Blizanów z dnia 18.07.2003 r.,
  - f) Miejscowy plan zagospodarowania przestrzennego dla terenu położonego w Piotrowie – uchwała nr VI/33/03 Rady Gminy Blizanów z dnia 28.04.2003 r.,
  - g) Miejscowy plan zagospodarowania przestrzennego dla terenów położonych w miejscowości Piotrów, gmina Blizanów, uchwała nr VI/75/2011 Rady gminy Blizanów z dnia 26 maja 2011 r.,
  - h) Miejscowy plan zagospodarowania przestrzennego terenów zabudowy mieszkaniowej w Pruszkowie i Dębniakach Kaliskich II – uchwała nr XXXVI/344/10 Rady Gminy Blizanów z dnia 29 października 2010 r.,

- i) Miejscowy plan zagospodarowania przestrzennego dla działki o nr 157/15 w Pruszkowie – uchwała Rady Gminy Blizanów nr V/34/2015 z dnia 31 marca 2015 r.,
- j) Miejscowy plan zagospodarowania przestrzennego dla terenów położonych w Warszówce, gmina Blizanów – uchwała nr XVIII/118/04 Rady Gminy Blizanów z dnia 22.09.2004 r.,
- k) Miejscowy plan zagospodarowania przestrzennego dla terenów położonych w miejscowości Warszówka, gmina Blizanów – uchwała XXXIV/302/10 Rady Gminy Blizanów z dnia 30.06.2010 r.,
- l) Miejscowy plan zagospodarowania przestrzennego terenów zabudowy mieszkaniowej w Zagorzynie, gmina Blizanów – uchwała XVI/172/2012 Rady Gminy Blizanów z dnia 23 maja 2012 r.,
- m) Miejscowy plan zagospodarowania przestrzennego dla terenów położonych w Żegocinie – uchwała nr XVIII/117/04 Rady Gminy Blizanów z dnia 22.09.2004 r.

**Zgodnie z § 4. 1 pkt 1 część opisowa zawiera informacje o:**

- 1) Długości i rodzaju sieci kanalizacyjnej lub planowanej do budowy sieci kanalizacyjnej, liczbie stałych mieszkańców aglomeracji, liczbie osób czasowo przebywających w aglomeracji oraz przemyśle obsługiwanym przez sieć kanalizacyjną lub planowaną do budowy sieć kanalizacyjną oraz oczyszczalnię ścieków, a także o wskaźnikach koncentracji.**

W granicach aglomeracji Blizanów długość sieci kanalizacji wynosi 63,9 km, w tym:

- 46,4 km sieci sanitarnej grawitacyjnej,
- 17,5 km sieci sanitarnej ciśnieniowej,

Sieć kanalizacji deszczowej w granicach aglomeracji nie występuje.

Sieci te obsługują 2367 osób, w tym 2367 stałych mieszkańców aglomeracji oraz 0 osób czasowo przebywających w aglomeracji. RLM ścieków przemysłowych odprowadzanych siecią kanalizacyjną wynosi 3929.

Na terenie aglomeracji Blizanów nie planuje się budowy nowej sieci kanalizacyjnej.

- 2) Istniejących i planowanych do budowy oczyszczalni ścieków, a w przypadku aglomeracji zakończonych końcowym punktem zrzutu ścieków komunalnych – informację, do której aglomeracji ścieki te będą odprowadzane, wraz z określeniem obciążenia oczyszczalni ścieków.**

Nazwa oczyszczalni ścieków: Oczyszczalnia Ścieków Zagorzyn (oczyszczalnia biologiczna, spełniająca standardy odprowadzanych ścieków).

Lokalizacja oczyszczalni ścieków: dz. ewid. nr 185, 186/1 obręb 0033, Zagorzyn.

Pozwolenie wodnoprawne na odprowadzanie ścieków z oczyszczalni do środowiska (data, znak, oznaczenie organu): Pozwolenie wodnoprawne udzielone decyzją Starosty Kaliskiego z dnia 25.07.2012 r. (znak sprawy: OŚ.6341.48.2012), Pozwolenie obowiązuje do dnia 24.07.2022 r. Zakład Usług Komunalnych w Blizanowie złożył wniosek o nowe pozwolenie wodnoprawne na oczyszczalnię w Zagorzynie.

Odbiornik ścieków oczyszczonych: Rzeka Proсна w km 56+700, współrzędne geograficzne wylotu: N: 51,4853 E: 18,0223

Gmina Blizanów otrzymała dofinansowanie na rozbudowę i modernizację oczyszczalni ścieków w miejscowości Zagorzyn. Obecnie Gmina jest w trakcie realizacji przedsięwzięcia.

Zgodnie z projektem budowlanym „Rozbudowa i modernizacja oczyszczalni ścieków na działkach o nr 185, 186/1 w miejscowości Zagorzyn” planowane są działania modernizacyjne na oczyszczalni ścieków. W ramach zadania przewiduje się budowę zbiornika reaktora biologicznego, technologicznej przepompowni ścieków P-2, wiaty na sprzęt i materiały eksploatacyjne, stacji zlewnej ścieków dowożonych wraz z płytą fundamentową i najazdową, placu utwardzonego, ogrodzenia, chodników i placów utwardzonych. Celem rozbudowy i modernizacji jest dostosowanie układu technologicznego oczyszczalni ścieków oraz obiektów towarzyszących do przyjęcia zwiększonej ilości ścieków komunalnych oraz zapewnienie wymaganego obecnymi przepisami stopnia oczyszczania ścieków odprowadzanych do odbiornika.

Po zakończeniu rozbudowy i modernizacji oczyszczalni ścieków w Zagorzynie osiągnie ona następujące parametry:

- Projektowa wydajność oczyszczalni: 8850 RLM,
- Średnia dobową przepustowość: 900 m<sup>3</sup>/d.

### 3) Systemie gospodarki ściekowej:

#### a) Średnia dobową ilość ścieków komunalnych powstających na terenie aglomeracji oraz skład jakościowy tych ścieków.

Średnia dobową ilość ścieków komunalnych powstających na terenie aglomeracji wynosi: 540,07 m<sup>3</sup>/d (197 124,5 m<sup>3</sup>/rocznie), w tym:

- Ścieki dopływające siecią kanalizacyjną: 528,77 m<sup>3</sup>/d (193 000 m<sup>3</sup>/rok),
- Ścieki dowożone: 11,3 m<sup>3</sup>/d (4124,5 m<sup>3</sup>/rok).

Skład jakościowy tych ścieków:

Wskaźnik zanieczyszczeń	W ściekach dopływających do oczyszczalni	W ściekach odprowadzanych do odbiornika	Określone w pozwoleniu wodnoprawnym dla oczyszczalni
BZT <sub>5</sub> [mgO <sub>2</sub> /l]	535,14	5,14	25
ChZT [mgO <sub>2</sub> /l]	1585,29	54,29	125
Zawiesina ogólna [mg/l]	204,86	6,97	35
Azot ogólny [mg/l]	125,57	12,96	30
Fosfor ogólny [mg/l]	18,89	1,02	3
Azot amonowy [mg/l]	77,29	1,44	10
pH	7,48	7,36	6,5 - 9

## b) Przepustowość istniejącej oczyszczalni ścieków w m<sup>3</sup>/d.

Przepustowość oczyszczalni (zgodnie z pozwoleniem wodnoprawnym):

- $Q_{\max.h.} = 69,60 \text{ m}^3/\text{s}$ ,
- $Q_{\text{śr.dob}} = 600,0 \text{ m}^3/\text{d}$ ,
- $Q_{\max \text{ roczne}} = 282 \text{ 000 m}^3/\text{rok}$ .

Wydajność oczyszczalni ścieków: 6500 RLM (po rozbudowie: 8850 RLM)

Wielkość aglomeracji Blizanów: 6409 RLM.

Ilość ścieków dostarczanych do oczyszczalni ścieków – 572,60 m<sup>3</sup>/d (209 000 m<sup>3</sup>/rok),  
w tym:

- Ścieki dopływające siecią kanalizacyjną: 528,77 m<sup>3</sup>/d (193 000 m<sup>3</sup>/rok),
- Ścieki dowożone: 43,84 m<sup>3</sup>/d (16 000 m<sup>3</sup>/rok).

Średnie obciążenie oczyszczalni: 572,60 m<sup>3</sup>/d.

Ilość ścieków oczyszczonych w roku poprzednim: 209 000 m<sup>3</sup>/rok.

## c) Ilość i skład jakościowy ścieków przemysłowych odprowadzanych przez zakłady do systemu kanalizacji zbiorczej.

Na terenie aglomeracji Blizanów występują następujące podmioty odprowadzające ścieki o charakterze przemysłowym:

Nazwa podmiotu	Rodzaj działalności
Zakłady Mięsne Werbliński Sp. z o.o.	Producent mięsa i wędlin
Zakład Przetwórstwa Rolniczego Sp. z o.o.	Producent karmy dla zwierząt
Wielkopolskie Zakłady Mięsne AGRICO Sp. z o.o. Z.P.Ch.	Producent mięsa i wędlin
RECO Sp. z o.o. - MOYA	Stacja paliw
Auto Premium Serwis Krawczyk	Warsztat samochodowy
TRAZMET - Lager Technik Sp. z o.o.	Producent artykułów metalowych
P.W. NUX	Przetwórstwo i sprzedaż żywności
Mechanika pojazdowa Dominik Mazurek	Warsztat samochodowy
Pod Dębem	Gastronomia

Ilość ścieków odprowadzanych przez zakłady przemysłowe wynosi 371,73 m<sup>3</sup>/d.

RLM przemysłu wynikający z ładunku zanieczyszczeń odprowadzanego w ciągu doby wynosi 3929 RLM.

Wartości wskaźników zanieczyszczeń w ściekach surowych:

- BZT<sub>5</sub> [mgO<sub>2</sub>/dm<sup>3</sup>]: 634,17
- CHZT<sub>cr</sub> [mgO<sub>2</sub>/dm<sup>3</sup>]: 1902,50
- Zawiesina ogólna [mg/dm<sup>3</sup>]: 615,14

- d) Nazwy zakładów, których podłączenie do systemu kanalizacji zbiorczej jest planowane.**

Nie planuje się podłączenia do systemu kanalizacji zbiorczej nowych zakładów.

- e) Uzasadnienie określonej RLM aglomeracji.**

Na RLM aglomeracji Blizanów w wysokości 6409 składają się następujące wartości:

- 2367 RLM – liczba stałych mieszkańców aglomeracji korzystających z istniejącej sieci kanalizacyjnej,
- 113 RLM – liczba stałych mieszkańców aglomeracji korzystających ze zbiorników bezodpływowych,
- 3929 RLM – RLM wynikająca z dobowego ładunku ścieków odprowadzanych przez zakłady przemysłowe korzystające z istniejącej sieci kanalizacyjnej.

RLM obsługiwany siecią kanalizacyjną wynosi 6296. Poziom skanalizowania aglomeracji Blizanów wynosi 98,24%.

- f) Ilość ścieków powstających na terenie aglomeracji nieobjętych systemem kanalizacji zbiorczej, gdzie zastosowano systemy indywidualne albo planuje się zastosowanie systemów indywidualnych lub innych rozwiązań zapewniających taki sam poziom ochrony środowiska jak w przypadku systemów kanalizacji zbiorczej.**

W granicach aglomeracji nie występują przydomowe oczyszczalnie ścieków. Na terenie aglomeracji Blizanów znajduje się 38 szt. zbiorników bezodpływowych, do których ścieki odprowadza 113 osób w ilości 11,3 m<sup>3</sup>/d.

- 4) Strefach ochronnych ujęć wody, zawierające oznaczenie aktów prawa miejscowego lub decyzji ustanawiających te strefy oraz zakazy, nakazy i ograniczenia obowiązujące na tych terenach.**

Ujęcie w m. Zagorzyn (dz. nr 295/4, 295/5, 302, obręb Zagorzyn), które posiada pozwolenie wodnoprawne wydane przez Starostę Kaliskiego decyzją nr OŚ.6341.83.2012 z dnia 21.11.2012 r., obowiązujące do 20.11.2032 r. Dla tego ujęcia wyznaczono wyłącznie strefę ochrony bezpośredniej decyzją Dyrektora Zarządu Zlewni w Kaliszu nr PO.ZUZ.2.4100.309.2018.JG z dnia 31.10.2018 r.

- 5) Obszarach ochronnych zbiorników wód śródlądowych zawierające oznaczenie aktów prawa miejscowego ustanawiających te obszary oraz zakazy, nakazy i ograniczenia obowiązujące na tych obszarach.**

Na terenie aglomeracji nie znajdują się obszary ochronne zbiorników wód śródlądowych.

- 6) Formach ochrony przyrody, o których mowa w art. 6 ustawy z dnia 16 kwietnia 2004 r. o ochronie przyrody, zawierające nazwę formy ochrony przyrody oraz tytuł i miejsce ogłoszenia aktu prawa tworzącego, ustanawiającego albo wyznaczającego**

**formę ochrony przyrody, oraz informacje o obszarach mających znaczenie dla Wspólnoty znajdujących się na liście, o której mowa w art. 27 ust. 1 tej ustawy.**

Na terenie aglomeracji nie występują formy ochrony przyrody, wymienione w ustawie z dnia 16 kwietnia 2004 r. o ochronie przyrody<sup>1</sup>.

---

<sup>1</sup> Dz. U. 2004 nr 92 poz. 880, t.j. Dz. U. z 2018 r. poz. 1614, 2244, 2340, z 2019 r. poz. 1696, 1815.



## Część graficzna

**Legenda do arkuszy A4 w skali 1:10 000**

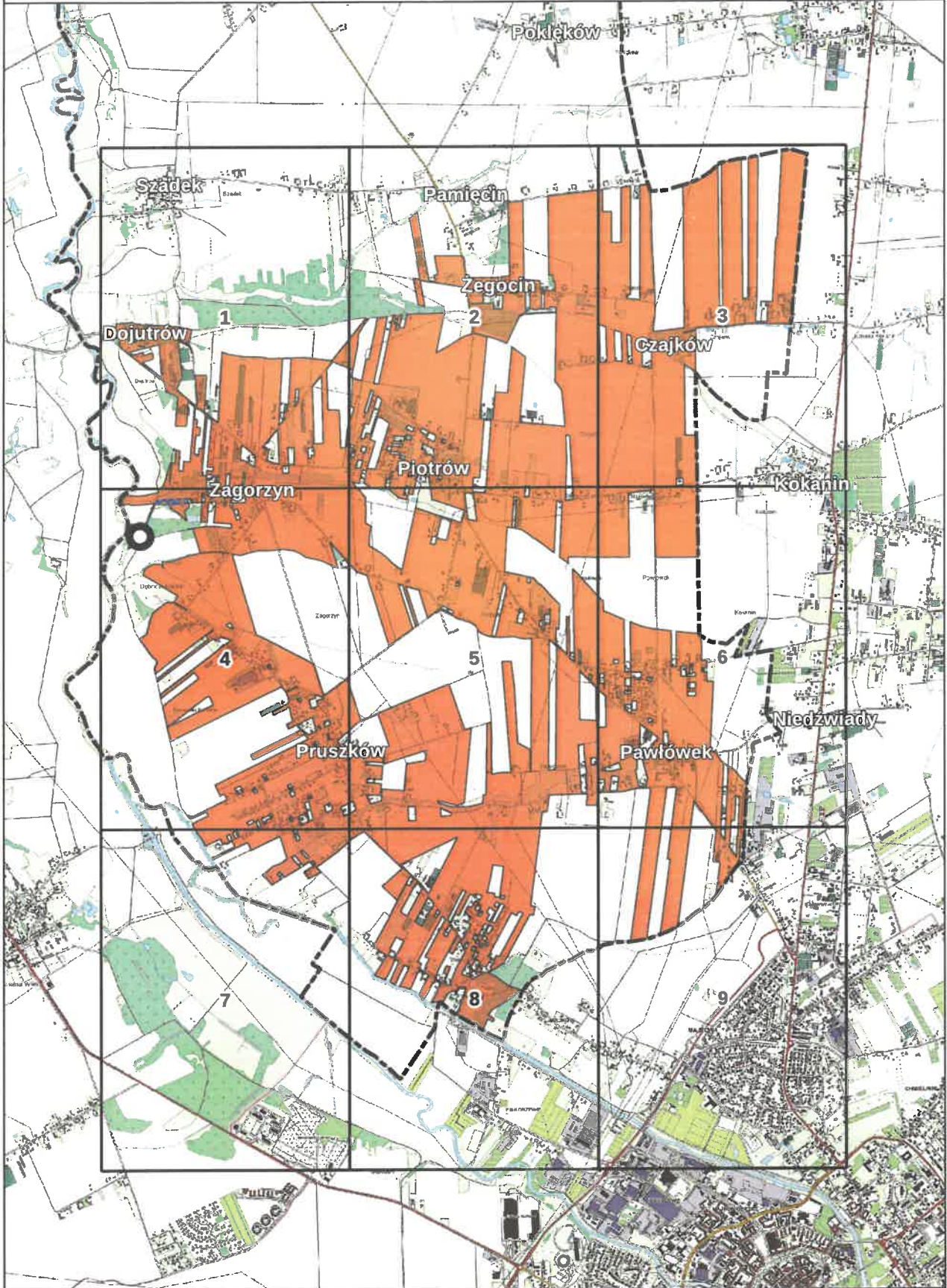
Granice administracyjne  
▬ Gmina Blizanów

System kanalizacji istniejącej  
● Oczyszczalnia ścieków  
■ Obszar aglomeracji

Ochrona ujęć wód  
▬ Strefa ochrony bezpośredniej



**Skorowidz do map 1:10 000  
Agglomeracja Blizanów**





# Arkusz Nr 1

Skala  
1:10 000  
1 cm - 100 m

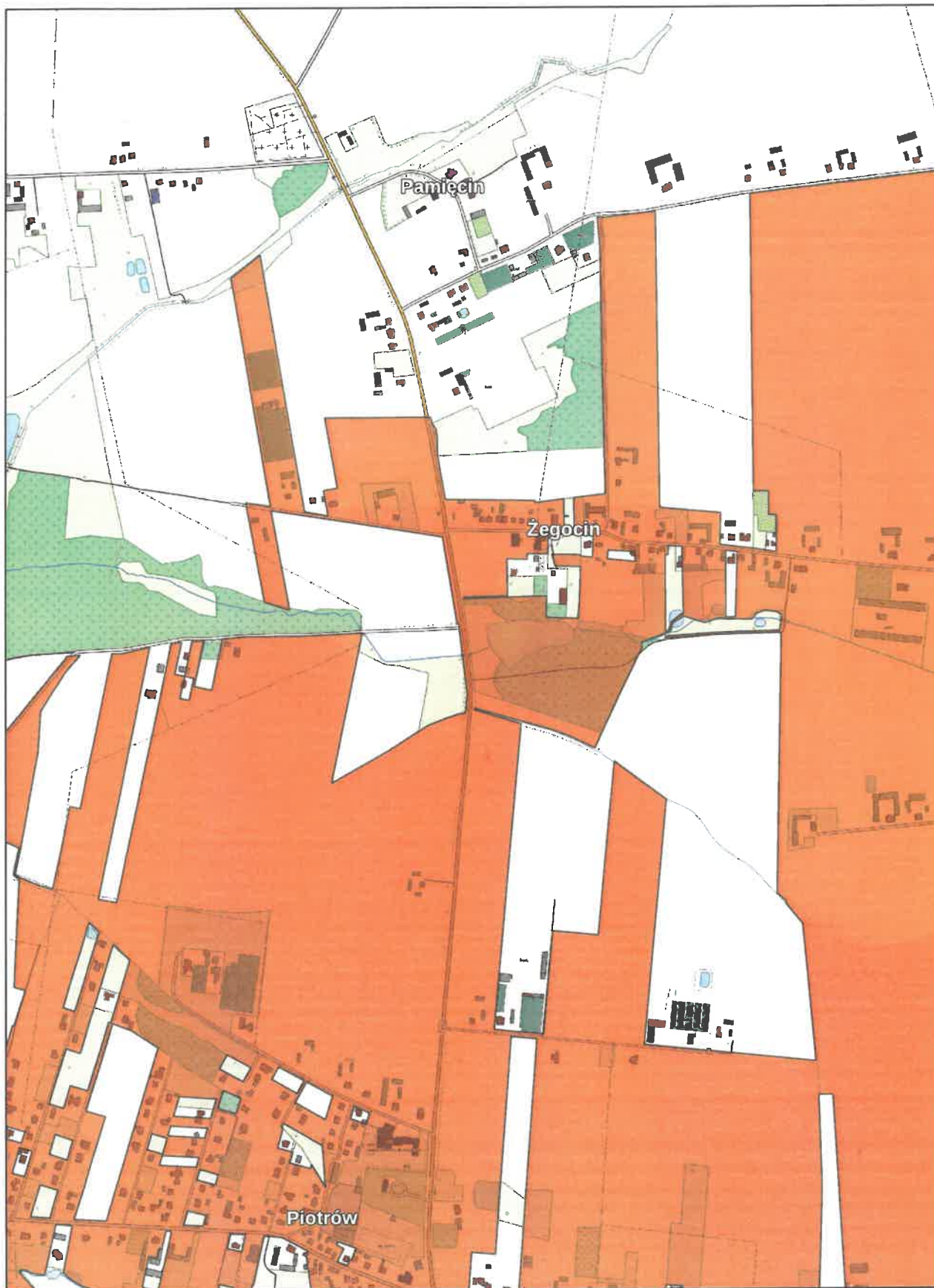
0 100 200 m



# Arkusz Nr 2

Skala  
1:10 000  
1 cm - 100 m

0 100 200 m



# Arkusz Nr 3

Skala  
1:10 000  
1 cm - 100 m

0 100 200 m

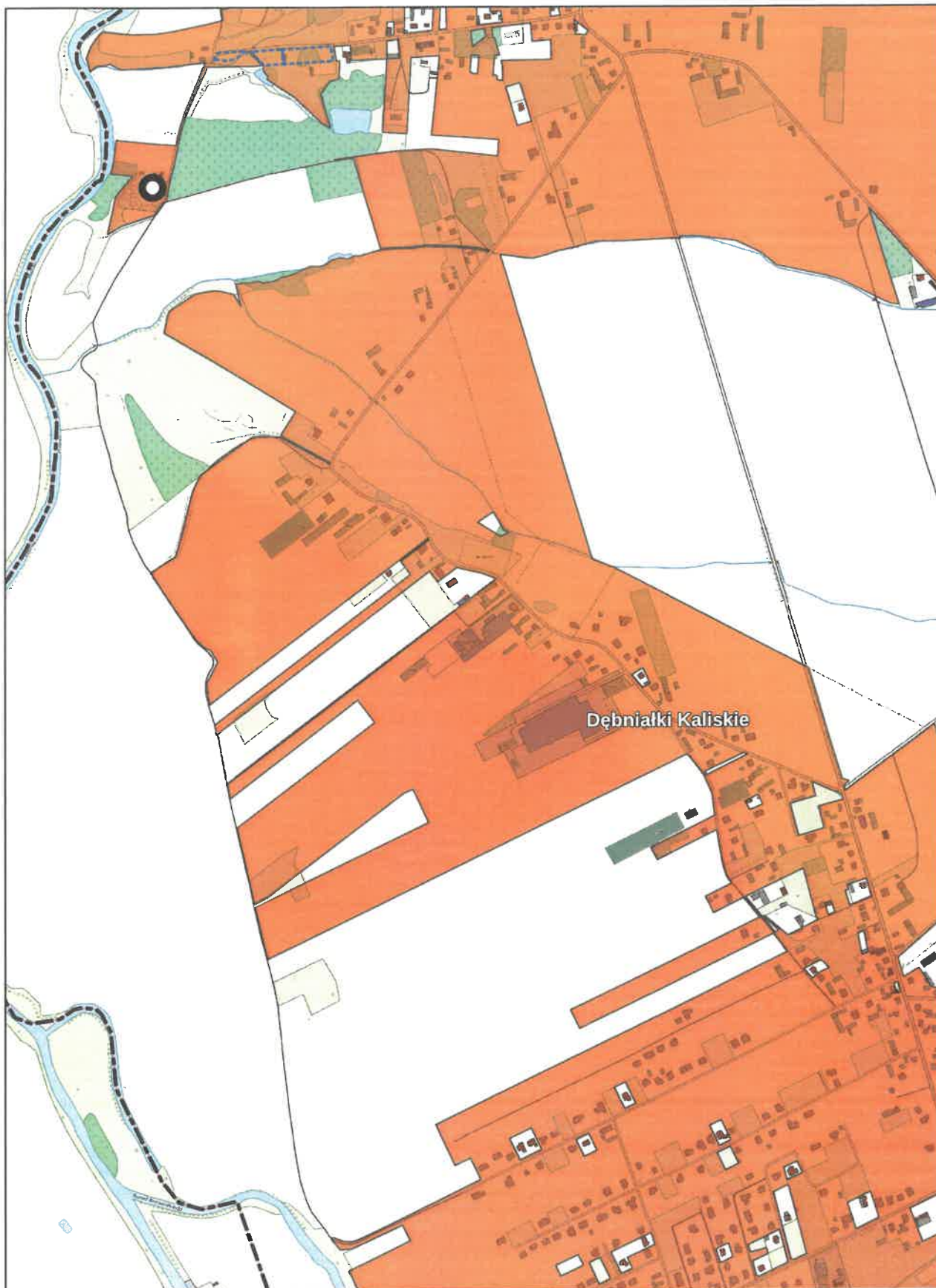




# Arkusz Nr 4

Skala  
1:10 000  
1 cm - 100 m

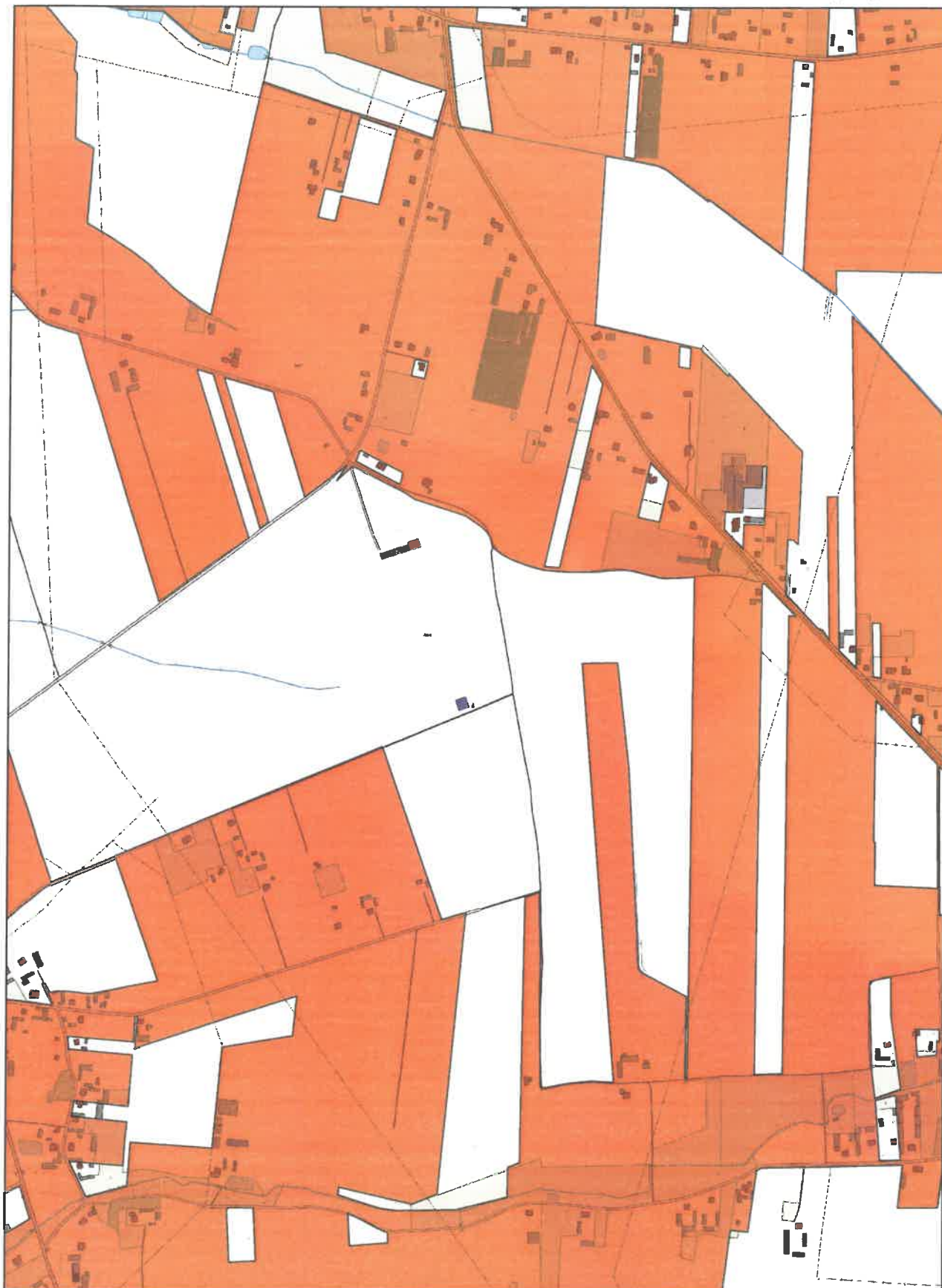
0 100 200 m



# Arkusz Nr 5

Skala  
1:10 000  
1 cm - 100 m

0 100 200 m

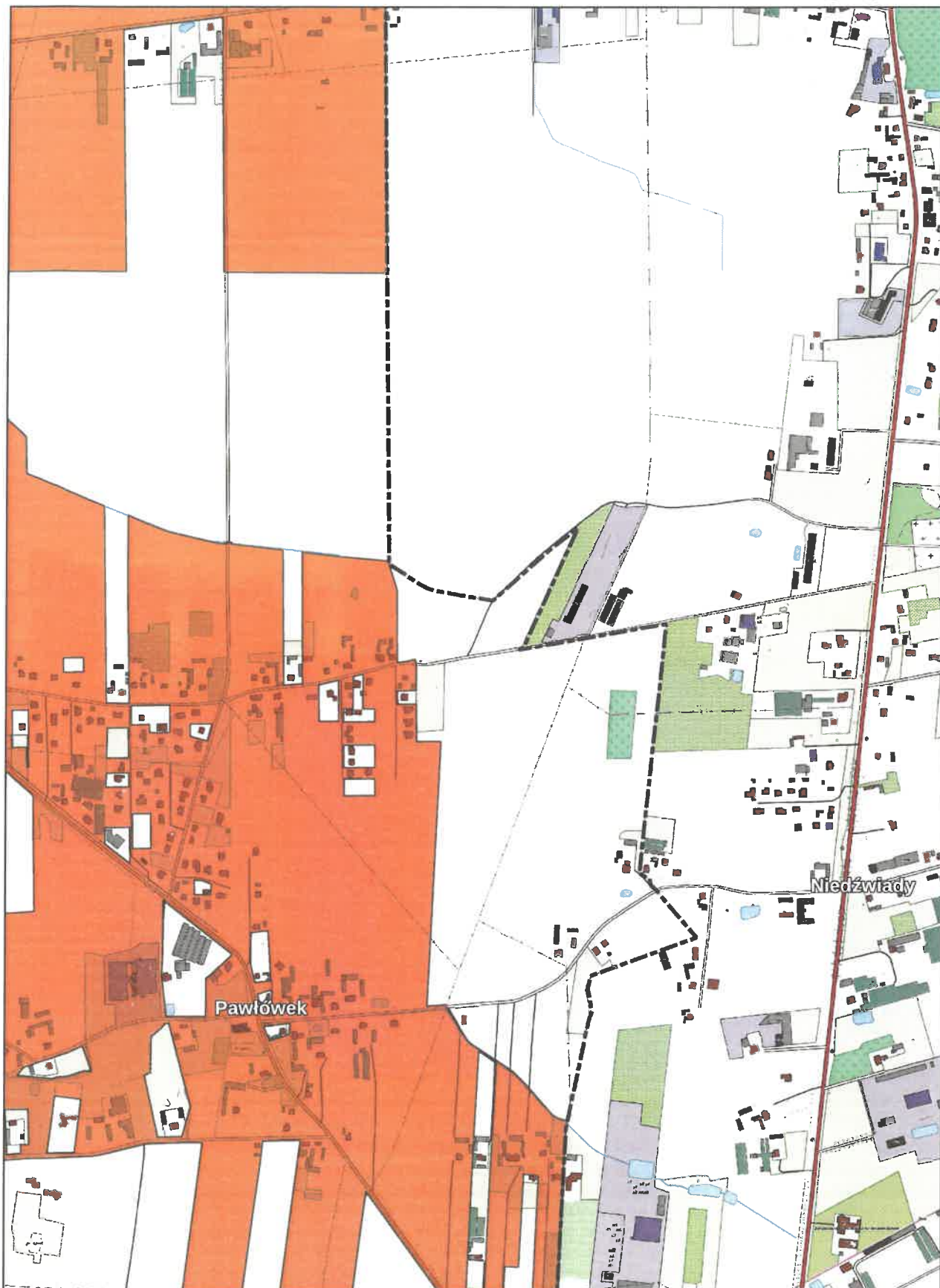




# Arkusz Nr 6

Skala  
1:10 000  
1 cm - 100 m

0 100 200 m

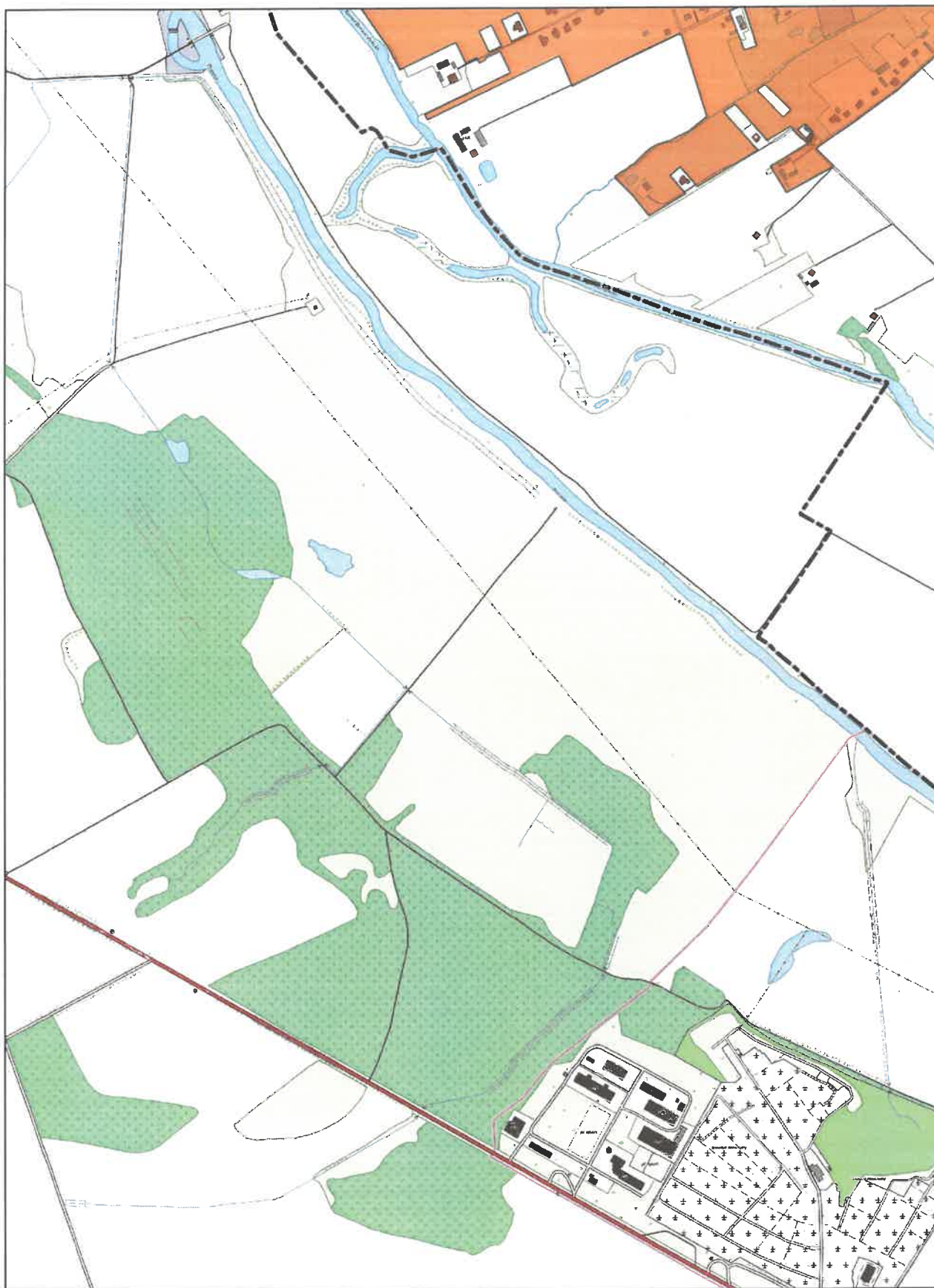




# Arkusz Nr 7

Skala  
1:10 000  
1 cm - 100 m

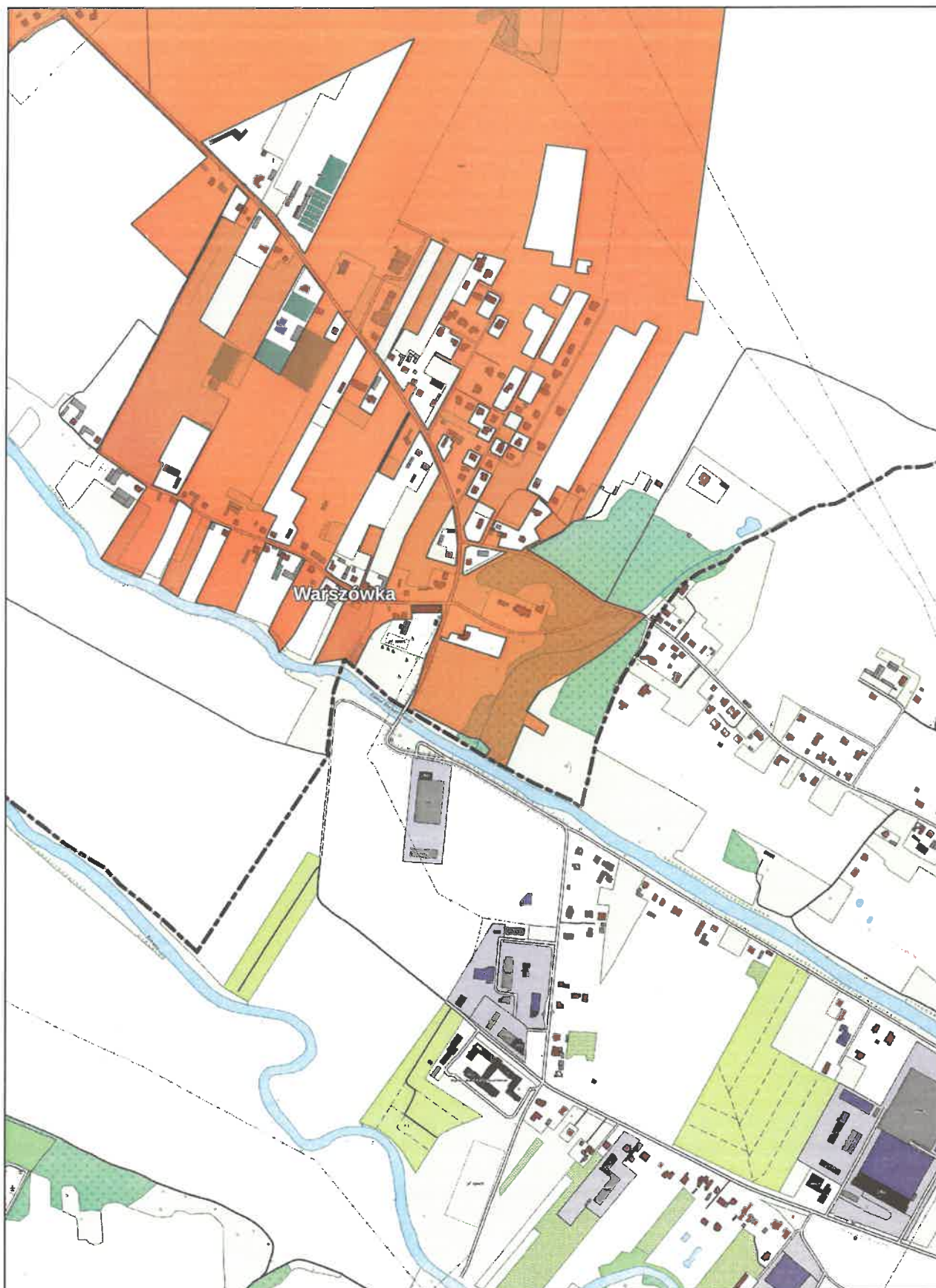
0 100 200 m



# Arkusz Nr 8

Skala  
1:10 000  
1 cm - 100 m

0 100 200 m

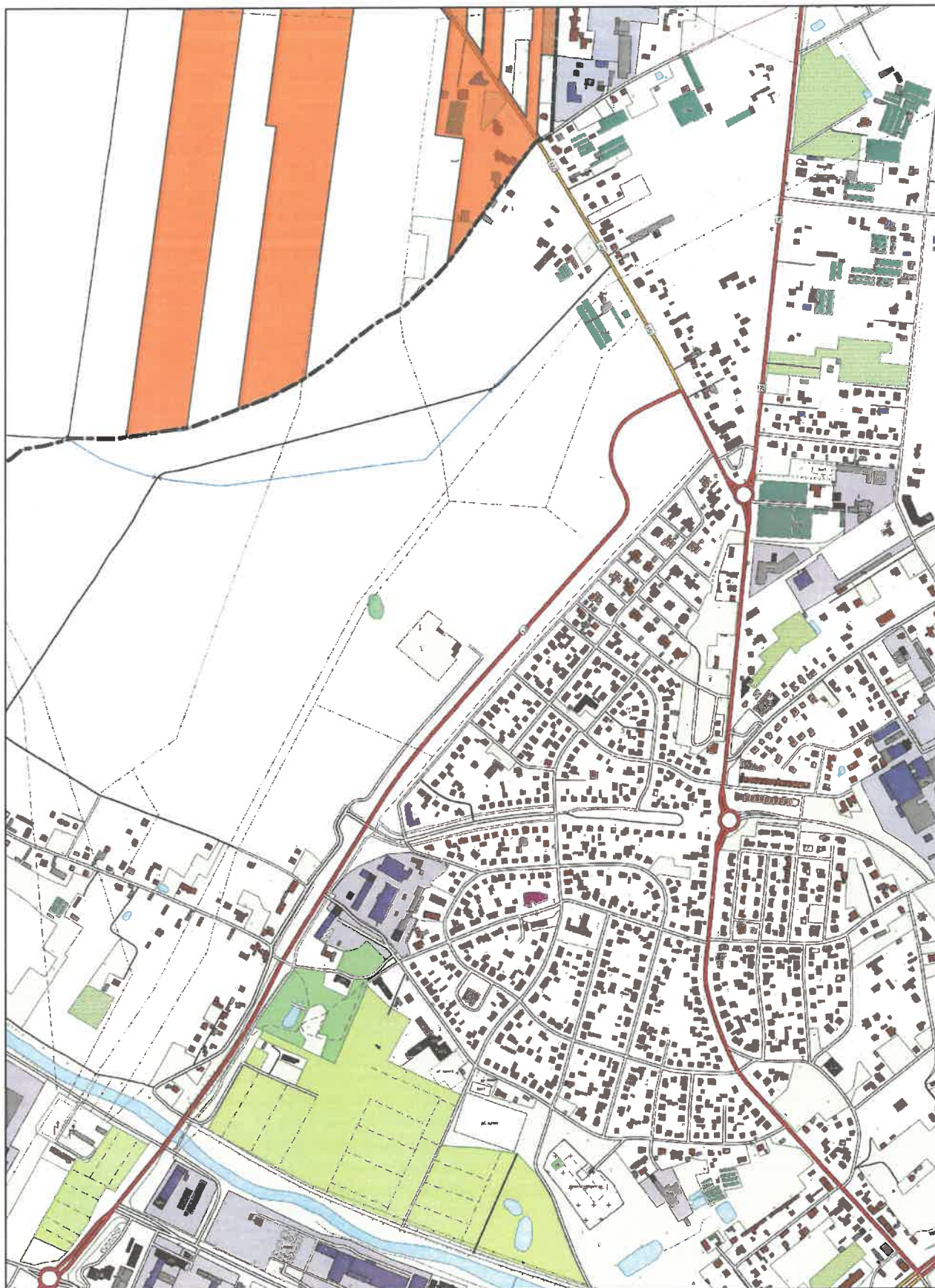




# Arkusz Nr 9

Skala  
1:10 000  
1 cm - 100 m

0 100 200 m



## UZASADNIENIE

### do uchwały nr XL/356/2022

#### Rady Gminy Blizanów

z dnia 12 września 2022r.

Celem wypełnienia zobowiązań Rzeczypospolitej Polskiej, przyjętych w Traktacie Akcesyjnym Polski do Unii Europejskiej, w zakresie dotyczącym dyrektywy Rady 91/271/EWG z dnia 21 maja 1991 r. dotyczącej oczyszczania ścieków komunalnych, został sporządzony przez Ministerstwo Środowiska, a następnie zatwierdzony w dniu 16 grudnia 2003 r. przez Rząd RP, Krajowy Program Oczyszczania Ścieków Komunalnych (KPOŚK).

W związku z realizacją Krajowego Programu Oczyszczania Ścieków Komunalnych na podstawie uchwały XXII/205/2020 r. Rady Gminy Blizanów z dnia 30 września 2020 r., została wyznaczona aglomeracja Blizanów zgodnie z art. 87 ust. 1 i art. 565 ust. 2 ustawy Prawo wodne.

Przepis art. 92 ustawy Prawo wodne nakłada na Wójta Gminy Blizanów obowiązek dokonywania przeglądów i granic aglomeracji oraz zaistniałych zmian obszaru i granic aglomeracji. Przeprowadzony w 2022 r. przegląd obszaru i granic aglomeracji Blizanów wykazuje konieczność zaktualizowania aglomeracji Blizanów w zakresie obszaru oraz jej wielkości.

Wypełniając zobowiązania art. 87 ust. 4 ww. ustawy Gmina Blizanów opracowała projekt wyznaczenia obszaru i granic aglomeracji Blizanów. Dokument wraz z załącznikami przedłożono do PGW Wody Polskie Zarząd Zlewni w Kaliszu celem uzgodnienia.

Obszar i granice aglomeracji wyznaczono na mapie w skali 1:10 000, stanowiącej załącznik nr 2 do uchwały Rady Gminy Blizanów. Obszar przedstawiony na mapie obejmuje system istniejącej sieci kanalizacji sanitarnej na terenie ww. gminy.

Granica aglomeracji została wyznaczona wzdłuż zewnętrznych granic skanalizowanych ewidencyjnych działek budowlanych.

Projekt uchwały w sprawie wyznaczenia obszaru i granic aglomeracji Blizanów został uzgodniony przez Państwowe Gospodarstwo Wodne Wody Polskie Dyrektora Zarządu Zlewni w Kaliszu (pismo znak: PO.ZZŚ.2.4032.1.2022.JS z dnia 04.07.2022 r.).

Uchwała nie powoduje żadnych skutków finansowych dla budżetu Gminy Blizanów.

Przewodniczący Rady Gminy

**Jan Wojtyła**